

# LA COMÉDIE DE MOLIÈRE REVISITÉE



Achetez vos places  
de spectacles sur ticket'Off  
[www.festivaloffavignon.com](http://www.festivaloffavignon.com)



## GEORGE DANDIN

### Et si Angélique était la véritable héroïne ?

**mise en scène** par Cécile Couasnon  
**création lumière** par Carl Livingston  
**proposé par** la Compagnie Et autres




ET  
AUTRES

**avec**  
Sarah Santal / Ariane Jarrige  
Philippe Hazza  
Sylvie Filloux / Aimée Akakpo-Toulan  
Mathilde Malzac / Angélique Meyns  
Romaric Olarte / Cédric Cilia  
Christophe Rouillon / Luc Dray

**Théâtre du Tremplin**  
salle Molière

**du 04/07 au 26/07** **19h15**

Plein tarif	_____	22 €
Tarif réduit	_____	18 €
Tarif Avignon Off	_____	15 €
Tarif - de 15 ans	_____	10 €

 8ter rue Cornue  
84000 Avignon

en partenariat avec :





**ET  
AUTRES**



07 86 65 57 02



[cie.et.autres@gmail.com](mailto:cie.et.autres@gmail.com)



[/cie.et.autres/](https://www.instagram.com/cie.et.autres/)



[/@cie.et.autres](https://www.youtube.com/@cie.et.autres)

Compagnie Et autres...

6 bis rue Mi-Carême  
42000 Saint-Etienne

Design par Maxence Malzac

Illustration par Mathilde Malzac

Photos par Compagnie Et Autres

# S O M M A I R E

<b>PRÉSENTATION</b>	_____	<b>4</b>
<b>RÉSUMÉ DU PROJET</b>	_____	<b>5</b>
<b>NOTE D'INTENTION</b>	_____	<b>6</b>
<b>L'ÉQUIPE</b>	_____	<b>7</b>
<b>LA COMPAGNIE</b>	_____	<b>10</b>

## ÉQUIPE ARTISTIQUE

Porteuse de projet :	Sarah Santal
Auteur :	Molière
Metteuse en scène :	Cécile Couasnon
Scénographie:	Cécile Couasnon, Mathilde Malzac
Costumes :	Compagnie Et autres
Création lumières :	Carl Livingston

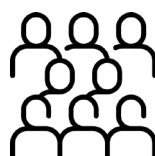
## DISTRIBUTION

Angélique	Sarah Santal Ariane Jarrige
George Dandin	Philippe Hazza
Claudine	Mathilde Malzac Angélique Meyns
Clitandre	Romaric Olarte Cédric Cilia
Madame de Sotenville, Lubin	Sylvie Filloux Aimée Akakpo-Toulan
Monsieur de Sotenville, Colin	Christophe Rouillon

## PUBLIC VISÉ



SCOLAIRE  
(LYCÉE / COLLÈGE)



TOUT PUBLIC

# RÉSUMÉ DU PROJET

George Dandin. Et si la véritable héroïne était Angélique?

George Dandin ou le mari confondu est l'une des oeuvres les plus ambiguës de Molière. Entrecoupée à l'origine d'intermèdes musicaux imposés par le Roy et composés par Lully, cette comédie-ballet n'a pas rencontré le succès des autres comédies du dramaturge. Le texte subtil de cette farce permet pourtant diverses interprétations. Quiproquos, bastonnades et récriminations de maris trompés y côtoient des monologues acérés, d'un esprit caustique et d'une vivacité blessante, empreints d'une actualité déconcertante.

La lutte sociale et le harcèlement sont les axes de lecture les plus souvent exploités depuis les années 60 dans des mises en scènes où George Dandin s'affiche en victime de ses beaux-parents et de sa femme qui se jouent de lui et le ridiculisent. Si bien que cette farce à l'humour égrillard et facétieux devient une tragédie sociale dans laquelle George Dandin, épuisé et humilié, finit par se suicider.

Ce n'est pas le parti que la Compagnie Et Autres... a décidé de prendre. Cette comédie est certes grinçante, alternant farce et satire, mais la victime en est Angélique. Élevée avec la plus stricte sévérité par ses parents, vendue à George Dandin pour payer leurs dettes, elle se retrouve prisonnière d'un mari qui ne l'aime pas, ne l'a pas courtisée, ni même rencontrée avant de l'épouser, et ne la comprend pas. Mésalliance orchestrée. La violence de la situation ne tarde pas à faire jour dans les propos et menace d'exploser concrètement. Comble de malheur, la respiration qu'elle espère trouver auprès de Clitandre, un noble de la Cour auréolé de son prestige et de son physique troublant, cette pause romantique qu'elle croit innocente et légère, s'avère être un autre piège auquel elle échappe de peu.

La comédie demeure et les rires s'envolent mais ils s'étranglent aussi face aux accents de tragédie portés par une Angélique utilisée par tous, malmenée et piégée. Osera-t-elle la voie de la liberté?

# NOTE D'INTENTION

Le projet est né de l'envie de Sarah Santal de monter un spectacle classique autour de la farce et de fonder une compagnie qui serait porteuse de projets variés. L'objectif est d'expérimenter, de rechercher et d'oser, en mêlant des acteurs d'origines diverses avec des parcours de vie atypiques et des compétences multiples. Dans la compagnie se côtoient des êtres singuliers venant de milieux scientifiques, littéraires, artistiques, et autres...

Les textes de Molière portent en eux la voix des femmes. Le George Dandin proposé ici adopte une construction méliorative de l'image de la femme en opposition à la lecture culpabilisante et accusatrice la plus souvent offerte. À travers le changement de vision opéré quant à la place de la femme dans cette pièce, c'est la société patriarcale qui est mise en accusation. Mariage imposé, hiérarchies sociales, regard principalement masculin... que de sujets encore d'actualité ! Malgré le choix d'une pièce classique, l'évolution en place dans la société contemporaine se lit à travers le jeu et les attitudes : les personnages féminins sont mis en avant dans leur détermination et leur vivacité d'esprit, consistants et profonds, les codes sociétaux stéréotypés sont dévoilés. Imposer ses choix malgré le poids des traditions, jouer des conventions pour trouver sa liberté, se hisser en égale des hommes dans une société patriarcale, tel est le message que porte Angélique.

À partir de ce premier projet autour de la farce la Compagnie Et autres... souhaite aller à la rencontre du tissu associatif local autant à Saint Etienne qu'en Seine Saint Denis. Le choix de George Dandin, qui couvre le spectre de la farce, de la comédie et du drame, vise à illustrer l'étendue du champ créatif qu'offrent les textes de Molière, a-temporels et toujours d'actualité. La scénographie épouse un parti-pris minimaliste à partir de matériaux éco-responsables, recyclés ou réemployés. A la manière de Tadeusz Kantor, la Compagnie Et autres... conçoit les décors lors des résidences mais les adapte sur place à partir de matériaux locaux, de chutes et d'éléments récupérés, ou opte pour des solutions de conception permettant de tout transporter facilement.

Autour d'un jeu de cache-cache et d'ombre/lumière, la scénographie épurée suggère les lieux sans les imposer. Les personnages du Dandin évoluent comme enfermés dans une volière, une micro-société où tout se rapporte au plumage. Les animaux les plus nobles côtoient les animaux de basse-cour. Du cygne blanc au pigeon, chacun s'illustre dans un registre qui lui est propre. Blancs, gris, noirs, beiges, les personnages sont achromatiques, engoncés dans leur fonction sociétale à la couleur convenue.

En clin d'oeil à la comédie-ballet originelle, quelques musiques, mimes et jeu dansés. Textes en première ligne:

<b>George Dandin</b>	“Il me prend des envies d'accommoder tout son visage à la compote.”
<b>Mme Sotenville</b>	“Je l'étranglerais de mes propres mains, s'il fallait qu'elle forlignât de l'honnêteté de sa mère.”
<b>Angélique</b>	“et je veux jouir, s'il vous plaît, de quelque nombre de beaux jours que m'offre la jeunesse[...] et goûter le plaisir de m'ouïr dire des douceurs.”

Dans cette société conventionnée et hypocrite, seule Angélique souffle un vent de transgression et de liberté. Et si c'était elle la véritable héroïne?

# L'ÉQUIPE



## Cécile COUASON

Enseignante d'anglais passionnée depuis plus de 30 ans, au passé chargé en danse, musique, polyphonie et théâtre. Formée au Centre de danse International Rosella Hightower, en théâtre au conservatoire de Troyes, mais aussi en technique actor Studio en Angleterre avec Jack Waltzer, elle continue à pratiquer le théâtre auprès de diverses compagnies locales. En tant que professeure, elle a toujours considéré le théâtre et le jeu comme un outil pédagogique et de développement de l'élève. En tant que metteuse en scène, les images flottent dans sa tête avant de se concrétiser sur la scène, accompagnant toujours une lecture engagée des pièces. Que ce soit dans un cadre scolaire ou professionnel, l'enjeu est toujours le même: donner à voir de l'inattendu dans le respect des textes et avec un réel souci de qualité.



## Sarah SANTAL

Le théâtre, Sarah y est tombée dedans quand elle était toute petite. Formée en danse et musique au Conservatoire de Troyes jusqu'à l'âge de 13 ans, elle monte sur scène très tôt. A 11 ans, elle joue un petit lutin acrobate dans le spectacle *Par les chemins de traverse* de la cie S'Art à bandes. Ses enseignants la poussent à s'inscrire à l'atelier théâtre du collège, et plus tard, en lycée, elle suivra l'option jusqu'en terminal et côtoiera ainsi les textes classiques et contemporains. Par la suite, c'est en informatique qu'elle poursuit sa formation, jusqu'au master, mais elle garde toujours la nostalgie de la scène et de l'interprétation. En parallèle de son travail, elle se forme en théâtre et se lance dans l'aventure en fondant la compagnie Et Autres. Ingénieure ingénieuse. Émotive. Avide de tout. Elle vit sa passion dans le partage et comme un chemin à explorer : le théâtre et l'art mis au service de tous, surtout ceux qui en sont éloignés.



## Mathilde MALZAC

Artiste polyvalente et enseignante d'arts plastiques, Mathilde est constamment en recherche de solutions scénographiques. Maquillage, masques, costumes, accessoires, décors, elle explore, jusque dans la création de marionnettes plus récemment. Mais elle met surtout toute sa palette de talents pour dessiner sur scène des personnages hauts en couleur. D'une aisance naturelle, elle habite le plateau de jeu avec sa voix timbrée et sa présence hors norme. Habitée à la scène depuis son plus jeune âge, que ce soit en théâtre ou en danse, elle a redécouvert dernièrement le plaisir de monter sur les planches avec le personnage de Claudine dans le *Dandin* de Molière. Elle s'amuse et cela suffit à communiquer son énergie à ses partenaires et au public.



## Angélique MEYNS

Angélique Meyns, comédienne et actrice professionnelle depuis 13 ans. Passionnée par le chant, le dessin, le cinéma, et le sport (notamment la cascade et la musculation), elle s'investit pleinement dans son métier. Forte de plus de 400 productions cinématographiques et d'une soixantaine de rôles sur scène, elle a développé un large éventail de compétences, notamment en improvisation. Depuis 7 ans, elle se spécialise également dans la cascade, ayant eu l'honneur de doubler des actrices de renom telles que Jessica Chastain, Marina Foïs et Mélanie Laurent. Sa passion pour le métier et son engagement total lui ont permis de recevoir plusieurs distinctions, récompensant son travail et sa rigueur.



## Sylvie FILLLOUX

Artiste polyvalente, mêlant passion et quête artistique constante, Sylvie Filloux explore depuis toujours la scène sous toutes ses formes : danse, théâtre et cinéma. Formée à l'École Rosella Hightower puis à Sciences Po Paris, elle a multiplié les expériences, des séries (*Demain nous appartient*, *Le Remplaçant*, *Astrid et Raphaëlle*) aux créations théâtrales (réadaptation de *Kean*, *The Mascots à Dubai*). Toujours en mouvement, elle revient d'un tournage en Norvège, et se présente aujourd'hui sous les traits de Lubin et de Madame de Sotenville dans notre *George Dandin*.

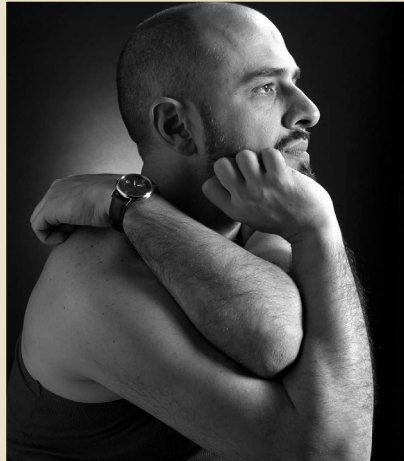


## Romaric OLARTE

Né à Toulouse, Romaric Olarte commence son parcours théâtral dès 7 ans et se forme dans plusieurs ateliers et écoles (CRR de Toulouse, l'école du Jeu...) en Occitanie puis à Paris. Sorti d'école en 2015, il intègre plusieurs compagnies en tant qu'acteur et participe avec elles à différentes créations : la Compagnie Oghma (plus d'une douzaine de spectacles entre 2016 et 2025), les Apprentis de l'Invisible (*Le père Goriot*, 2018), *Theatrum Mundi* (*Sur/Exposition*, 2019), la Cité Furieuse (*Juliette, le commencement* - 2019), les Chants Egarés (*Le Songe d'une nuit d'été / Marche / Electre* - 2018 à 2020), *Alchemy Theatre* (*The Taming of the Shrew* - 2023) et le Théâtre de la Frappe (*Coeurs de Tempête / La Foire aux Incendies* - 2024-2025), etc.

Désireux de toujours multiplier les styles et les univers, ces différents rôles et projets le font passer par de nombreux registres différents.

Il dirige également quelques projets en tant que metteur en scène, et réalise entre 2021 et 2025 plusieurs clips musicaux pour la chanteuse Shadi.



## Christophe ROUILLON

Depuis ses débuts, Christophe a cultivé l'art d'être un véritable « couteau suisse » du théâtre, convaincu de la nécessité de maîtriser un large éventail de compétences. Comédien multilingue (français, anglais, espagnol), il s'est formé au masque, au clown, aux chorégraphies de combats (boxe, escrime) pour enrichir son jeu. Guitariste et passionné d'écriture, il explore les classiques comme Shakespeare, Molière et d'autres, ainsi que des rôles contemporains. Enseignant, il transmet sa polyvalence en formation théâtrale et en entreprise, toujours animé par le désir de partager l'art du jeu sous toutes ses formes.



## Aimée AKAKPO-TOULAN

Aimée Akakpo-Toulan, d'origine togolaise, ivoirienne et ghanéenne, est actrice, auteure, réalisatrice et chanteuse lyrique. Elle débute au théâtre et dans des séries togolaises comme *Zem 2* et *Hospital IT*, diffusées sur TV5 Monde. En 2017, elle devient actrice principale dans *Epic Warrior Women Africa's Amazons*, diffusé sur Planet+, Smithsonian Channel et ZDF. Elle participe aussi à la série *Oasis*, la source du bonheur sur Canal+ et d'autres chaînes internationales. Depuis 2019, elle se lance dans la réalisation et l'écriture, signant trois courts-métrages dont *TAGBA, une vie sans eau*, réalisé avec son téléphone. Elle a été nommée aux Sotigui Awards 2020 dans la catégorie Meilleur Espoir Africain Série TV. Aimée est bilingue et a suivi des cours d'acting en Français et Anglais à Paris.



### **Ariane JARRIGE**

Ariane se passionne dès son jeune âge pour la danse et le théâtre. Après 14 ans de danse classique et modern jazz, elle poursuit en danse contemporaine à l'université, en partenariat avec le CNDC d'Angers, tout en suivant un Master en Droit. Elle se forme ensuite aux danses de couple, remporte plusieurs titres et atteint le niveau international. Enseignante en danse et diplômée en Sport, elle dirige les troupes Oversway et Dansons Jadis. Elle rejoint aussi le MusicHall, participe à des revues de cabarets et décroche des rôles dans des spectacles musicaux comme *Ose* et *Burlesque*. Elle découvre la comédie lors de tournages, suit des formations en théâtre et participe à des pièces classiques et contemporaines, notamment Molière, Racine, Ionesco, et Pommerat. En 2023, elle crée et gère le projet *Montre Moi Ton Burlesque* au Festival Off d'Avignon.



### **Philippe HAZZA**

Comédien, chanteur, clown et metteur en scène, il débute à 12 ans dans un théâtre scolaire en jouant le moucheron dans *Alice de l'autre côté du miroir*. Passionné par le théâtre, il se forme à 19 ans à l'école Claude Mathieu à Paris et commence sa carrière professionnelle dans *Plume* de H. Michaux. Il a joué de nombreux classiques (Feydeau, Shakespeare, Racine, Brecht) ainsi que des auteurs contemporains comme Sarah Kane et C. Churchill, et participé à des productions musicales comme *La Belle Hélène* et *Rêve de valse*. Il travaille aussi dans le théâtre pour enfants (*Le Magicien d'Oz*, *Le Petit Prince*) et comme clown conteur. Il a écrit et monté la comédie *Le Poster* à Paris et Perpignan. *George Dandin* mis en scène par Cécile Couasnon sera la septième pièce de Molière qu'il jouera et il est emballé par l'idée de défendre Dandin.



### **Cedric CILIA**

Comédien depuis 2003, Cédric Cilia a joué dans plusieurs pièces, dont *La Cantatrice Chauve* d'Ionesco en 2012 à Montréal, où il a vécu 12 ans. Il a aussi travaillé en télévision, cinéma, modélisme et comme chroniqueur cinéma en radio pendant près de 5 ans. Depuis 2014, il est modèle vivant pour artistes. Il a vécu à Toronto, où il a joué en anglais au théâtre et au cinéma. De retour en France en 2018, Cédric recherche de nouveaux projets pour élargir sa palette de jeu, appréciant les défis et la diversité. Il pratique le yoga méditatif depuis 2014. Cedric fonctionne beaucoup aux coups de cœur. Les voyages et la découverte d'un ailleurs et de l'inconnu font partie de lui depuis toujours.

## COMPAGNIE ET AUTRES...

Compagnie émergente. Féministe, inclusive, décalée. Avant de se lancer dans la création, Et autres... veut explorer les textes classiques, français ou étrangers, pour en offrir une lecture fraîche et enlevée. Le nom Et autres... indique l'intention de ne pas s'arrêter à une unicité de genres, de lieux, de scènes mais d'embrasser une multiplicité, de s'engager dans d'autres parcours artistiques, de développer partenariats et compétences pour aller toujours plus loin. Et Autres... se veut avant tout une aventure à plusieurs avec des sensibilités communes. Une considération particulière sera apportée à l'approfondissement de la relation entre artistes et public afin de démocratiser l'accès à la culture et au théâtre.

Mixte, paritaire, l'égalité femme-homme est au coeur des préoccupations de la compagnie qui s'engage à traiter des pièces avec un regard engagé. Le théâtre peut et doit épouser le combat féministe et la dénonciation d'une société patriarcale qui a pesé sur les écrits et sur leur interprétation. La compagnie Et autres... travaille à remettre en lumière des pièces d'autrices oubliées par l'histoire, à dévoiler des écrits d'autrices contemporaines, et à offrir une relecture féministe des textes classiques.

Conscients des enjeux climatiques, les membres de la compagnie s'engagent à repenser les modes de production du spectacle vivant, à optimiser leurs moyens de transports et à s'investir durablement dans les territoires traversés.



**ET  
AUTRES**





**ET  
AUTRES**



07 86 65 57 02



[cie.et.autres@gmail.com](mailto:cie.et.autres@gmail.com)



[/cie.et.autres/](https://www.instagram.com/cie.et.autres/)



[@cie.et.autres](https://www.youtube.com/@cie.et.autres)

Compagnie Et autres...

6 bis rue Mi-Carême  
42000 Saint-Etienne

Design par Maxence Malzac

Illustration par Maxence Malzac

Photos par Compagnie Et Autres